

# CPI NĂM 2010 BIẾN ĐỘNG PHỨC TẠP VÀ TĂNG CAO - NGUYÊN NHÂN VÀ DỰ BÁO QUÝ I/2011

TS. LÝ MINH KHẢI(\*)

*In 2010, CPI for the whole country fluctuated complexly and was not in line with annual law: CPI of the first quarter highly increased with CPI of March - the month after Tet holidays - increasing quite high; CPI of September underwent a sudden rise after five stable months; CPI growth rates in last two months of 2010 were much higher than those of previous years.*

*High increases of annual average CPI compared to that of the same period of last year are attributed to price increases of key commodity groups, including catering and related services, housing and construction materials, education and transport. The price of these groups highly increased due to both objective reasons like: high price increase in global market and domestic widespread natural disasters and animal diseases; and subjective reasons such as school fee increases in all levels of education...*

*In 2011, CPI of the first quarter is projected to grow by above 3% to below 4.5% with CPI growth of January being above 1% to 1.5%; highest CPI growth will be happened in February and CPI in March is expect to stay the same or only rise slightly by below 0.5%.*



## 1. CPI năm 2010 biến động phức tạp, không theo quy luật thời vụ

Chỉ số giá tiêu dùng (CPI) năm 2010 diễn biến phức tạp: quý I tăng cao (4,27%), trong đó, tháng 3 là tháng sau Tết Nguyên đán không những không giảm theo quy luật thời vụ mà còn tăng 0,75%; từ tháng 4 đến tháng 8, việc thực hiện quyết liệt các giải pháp theo tinh thần Nghị quyết số 18/NQ-CP ngày 6/4/2010 của Chính phủ về “tập trung ổn định kinh tế vĩ mô, tăng cường xuất khẩu, hạn chế nhập khẩu và không để lạm phát tăng cao trở lại” đã giúp giá cả thị trường trở lại ổn định hơn. Tính chung 5 tháng này, CPI chỉ tăng 0,96% (bình quân tăng dưới 0,3%/tháng); đến tháng 9, CPI đột biến tăng cao (1,31%), cao hơn so với mức tăng bình thường của nhiều năm trước do học phí tăng cao, cộng với sự gia tăng của giá lương thực, thực phẩm, dịch vụ nhà ở, vật liệu xây dựng... Đặc biệt, CPI tháng 11 và 12 tăng rất cao, gần bằng với tốc độ tăng của cuối năm 2007 - thời điểm bắt đầu cuộc khủng

(\*) Nguyên Phó Vụ trưởng Vụ Thương mại, Dịch vụ và Giá cả, Tổng cục Thống kê.

hoảng tài chính và suy thoái kinh tế thế giới. Tốc độ tăng bình quân hai tháng cuối năm lên tới 1,92%/tháng<sup>11</sup>, cao gấp gần 5 lần so với tốc độ tăng tương ứng trong hàng chục năm có tình hình kinh tế phát triển bình thường trước đó.

**Bảng 1: Biến động CPI hàng tháng so với tháng trước giai đoạn 2001-2010**

|                                  | T1          | T2          | T3          | T4          | T5          | T6          | T7          | T8          | T9          | T10         | T11         | T12         | BQ năm      |
|----------------------------------|-------------|-------------|-------------|-------------|-------------|-------------|-------------|-------------|-------------|-------------|-------------|-------------|-------------|
| Thời kỳ kế hoạch 5 năm 2006-2010 |             |             |             |             |             |             |             |             |             |             |             |             |             |
| <b>2010</b>                      | <b>1,36</b> | <b>1,96</b> | <b>0,75</b> | <b>0,14</b> | <b>0,27</b> | <b>0,22</b> | <b>0,06</b> | <b>0,23</b> | <b>1,31</b> | <b>1,05</b> | <b>1,86</b> | <b>1,98</b> | <b>0,93</b> |
| 2009                             | 0,39        | 1,17        | -0,2        | 0,35        | 0,44        | 0,55        | 0,52        | 0,24        | 0,62        | 0,37        | 0,55        | 1,38        | 0,53        |
| 2008                             | 2,38        | 3,56        | 2,99        | 2,2         | 3,91        | 2,14        | 1,13        | 1,56        | 0,18        | -0,2        | -0,76       | -0,68       | 1,54        |
| 2007                             | 1,05        | 2,17        | -0,2        | 0,49        | 0,77        | 0,85        | 0,94        | 0,55        | 0,51        | 0,74        | 1,23        | 2,91        | 1,0         |
| 2006                             | 1,2         | 2,1         | -0,5        | 0,2         | 0,6         | 0,4         | 0,4         | 0,4         | 0,3         | 0,2         | 0,6         | 0,5         | 0,53        |
| <b>BQTK</b>                      | <b>1,28</b> | <b>2,19</b> | <b>0,57</b> | <b>0,68</b> | <b>1,20</b> | <b>0,83</b> | <b>0,61</b> | <b>0,60</b> | <b>0,58</b> | <b>0,43</b> | <b>0,70</b> | <b>1,22</b> | <b>0,91</b> |
| Thời kỳ kế hoạch 5 năm 2001-2005 |             |             |             |             |             |             |             |             |             |             |             |             |             |
| 2005                             | 1,1         | 2,5         | 0,1         | 0,6         | 0,5         | 0,4         | 0,4         | 0,4         | 0,8         | 0,4         | 0,4         | 0,8         | 0,7         |
| 2004                             | 1,1         | 3,0         | 0,8         | 0,5         | 0,9         | 0,8         | 0,5         | -0,6        | 0,3         | 0           | 0,2         | 0,6         | 0,78        |
| 2003                             | 0,9         | 2,2         | -0,6        | 0,0         | -0,1        | -0,3        | -0,3        | -0,1        | 0,1         | -0,2        | 0,6         | 0,8         | 0,25        |
| 2002                             | 1,1         | 2,2         | -0,8        | 0,0         | 0,3         | 0,1         | -0,1        | 0,1         | 0,2         | 0,3         | 0,3         | 0,3         | 0,33        |
| 2001                             | 0,3         | 0,4         | -0,7        | -0,5        | -0,2        | 0,0         | -0,2        | 0,0         | 0,5         | 0,0         | 0,2         | 1,0         | 0,07        |
| <b>BQTK</b>                      | <b>0,9</b>  | <b>2,06</b> | <b>-0,2</b> | <b>0,12</b> | <b>0,28</b> | <b>0,2</b>  | <b>0,06</b> | <b>0,2</b>  | <b>0,38</b> | <b>0,1</b>  | <b>0,34</b> | <b>0,7</b>  | <b>0,43</b> |

Từ bảng trên, có thể rút ra một số nhận xét sau:

- Mặc dù CPI hàng tháng năm 2010 nhìn chung vẫn biến động theo quy luật thời vụ là tăng cao vào đầu năm và cuối năm, nhưng đã có những điểm bất thường là tháng 3 không giảm theo quy luật mà đã tăng khá cao và tốc độ tăng trong hai tháng cuối năm cao gấp nhiều lần so với nhiều năm bình thường trước đó (như năm 2006, 2009 và các năm trong thời kỳ 2001-2005);

- Biến động CPI năm 2010 diễn ra gần tương đồng với năm 2007 - năm tiền khủng hoảng tài chính và suy thoái kinh tế thế giới - với biểu hiện tăng cao bất thường trong các tháng đầu năm và cuối năm;

## 2. Tốc độ lạm phát năm 2010 cao hơn rất nhiều so với các năm trước

CPI tháng 12/2010 so với cùng kỳ năm 2009 tăng 11,75%, theo đó, tốc độ trượt giá và lạm phát năm 2010 đã tăng ở mức hai con số, cao hơn khá nhiều so với mục tiêu kế hoạch đề ra (8%) và vượt xa mọi dự báo trước đó. Tuy nhiên, tốc độ tăng CPI bình quân 12 tháng của năm 2010 so với cùng kỳ năm 2009 chỉ là 9,19%, ở mức một con số. Có thể thấy, chỉ số CPI bình quân phản ánh một cách đầy đủ hơn mặt bằng chung của giá cả thị trường cả năm 2010 so với năm 2009 và có thể được dùng để loại trừ yếu tố tăng giá của các chỉ tiêu kinh tế khác được tính bằng giá trị<sup>12</sup>. Trong khi đó, chỉ số thứ nhất (tăng 11,75%) chỉ phản

<sup>11</sup> Tốc độ tăng trung bình của CPI tháng 11 và 12/2007 là 2,07%/tháng.

<sup>12</sup> Ví dụ như việc loại trừ yếu tố tăng giá để tính mức tăng trưởng thuần túy về khối lượng trong tổng mức bán lẻ hàng hóa và dịch vụ xã hội, mức bán lẻ hàng hóa, mức tiêu dùng bình quân đầu người trong năm...

ánh mặt bằng giá có tính chất thời điểm trong tháng 12/2010 so với cuối năm trước, vì vậy, chỉ có thể dùng chỉ số này để loại trừ yếu tố tăng giá trong phạm vi của tháng 12, không đủ tính đại diện để làm công cụ loại trừ yếu tố trượt giá hay lạm phát cho cả năm. Với ý nghĩa đó, thực chất tốc độ trượt giá và lạm phát năm 2010 vẫn chỉ ở phạm vi một con số, mặc dù cao hơn so với mục tiêu kế hoạch và cao hơn nhiều so với các năm trước có tình hình kinh tế vĩ mô ổn định.

Theo cả hai cách tính, tốc độ trượt giá và lạm phát năm 2010 đều đã ở mức khá cao so với nhiều năm trước đây. Với tốc độ tăng 11,75%, mức trượt giá và lạm phát của tháng 12/2010 đã đứng ở vị trí thứ ba trong thời kỳ 5 năm 2006-2010 và cao hơn tất cả các năm của thời kỳ 1996-2005; trong khi đó, tốc độ tăng lạm phát bình quân 9,19% đứng ở vị trí thứ hai trong giai đoạn 2006-2010, chỉ đứng sau năm 2008 và cao hơn tất cả các năm trong thời kỳ 1996-2005.

**Bảng 2: Tốc độ tăng CPI tháng 12 và bình quân cả năm so với cùng kỳ năm trước giai đoạn 1995-2010**

|  | 2010  | 2009 | 2008  | 2007  | 2006 | 2005 | 2004 | 2003 |
|--|-------|------|-------|-------|------|------|------|------|
| % tăng, giảm tháng 12 so với cùng kỳ năm trước         | 11,75 | 6,52 | 19,89 | 12,63 | 6,6  | 8,4  | 9,5  | 3,0  |
| % tăng, giảm bình quân cả năm so với cùng kỳ năm trước | 9,19  | 6,88 | 22,97 | 8,31  | 7,45 | 8,27 | 7,74 | 3,18 |
|  | 2002  | 2001 | 2000  | 1999  | 1998 | 1997 | 1996 | 1995 |
| % tăng, giảm tháng 12 so với cùng kỳ năm trước         | 4,0   | 0,8  | -0,6  | 0,1   | 0,2  | 3,6  | 4,5  | 12,7 |
| % tăng, giảm bình quân cả năm so với cùng kỳ năm trước | 3,9   | -0,3 | -1,6  | 4,4   | 7,7  | 3,2  | 5,7  | 17,8 |

**3. CPI năm 2010 tăng cao chủ yếu tập trung ở một số nhóm hàng lớn**

CPI tháng 12/2010 so với tháng 12/2009 tăng 11,75% chủ yếu là do giá của 3 nhóm hàng hóa và dịch vụ quan trọng tăng cao, đó là: nhóm dịch vụ giáo dục (tăng 19,38%); nhóm hàng ăn và dịch vụ ăn uống (tăng 16,18%); và nhóm nhà ở và vật liệu xây dựng (tăng 15,74%). Các nhóm hàng hóa và dịch vụ khác, mặc dù cũng có tỷ lệ tăng cao hơn mức bình thường của nhiều năm, nhưng nhìn chung vẫn trong phạm vi một con số. Dưới đây là số liệu cho thấy sự đóng góp của 3 nhóm hàng hóa và dịch vụ này vào tốc độ tăng CPI chung:

- Chỉ số giá của nhóm hàng ăn và dịch vụ ăn uống tháng 12/2010 so với tháng 12/2009 đã tăng 16,18%. Với quyền số chiếm gần 40%, nhóm này đã đóng góp gần 6,47 điểm % vào tốc độ trượt giá và lạm phát chung của năm 2010, tương ứng với tỷ lệ đóng góp gần 55%. Trong đó, lương thực (chỉ số giá tăng 17,96% và có quyền số khoảng 9%) đóng góp khoảng 1,5 điểm %, thực phẩm và ăn uống ngoài gia đình đóng góp khoảng 4,97 điểm %.

- Chỉ số giá của nhóm nhà ở và vật liệu xây dựng tháng 12/2010 so với tháng 12/2009 đã tăng 15,74%. Với quyền số khoảng 9,3%, nhóm này đã đóng góp 1,46 điểm % vào tốc độ trượt giá và lạm phát chung của năm 2010, tương ứng với tỷ lệ đóng góp khoảng 12%.

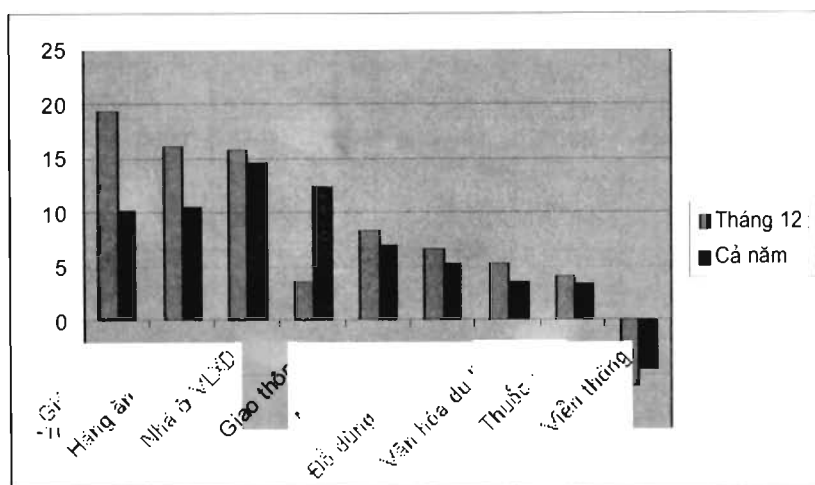
- Chỉ số giá của nhóm dịch vụ giáo dục tháng 12/2010 so với tháng 12/2009 đã tăng 19,38%. Với quyền số chiếm 5,72%, nhóm này cũng đóng góp 1,11 điểm % vào tốc độ trượt giá và lạm phát chung của năm 2010, tương ứng với tỷ lệ đóng góp khoảng 9%.

Như vậy, 3 nhóm hàng hóa và dịch vụ nói trên đã đóng góp tới 9,04 điểm % vào tốc độ trượt giá và lạm phát chung của năm 2010 (chiếm hơn 2/3 tốc độ tăng chung).

CPI bình quân cả năm 2010 tăng ở mức khá cao (9,19%) chủ yếu là do giá của 4 nhóm hàng hóa và dịch vụ có quyền số lớn tăng cao, trong đó: nhóm hàng ăn và dịch vụ ăn uống tăng 10,71%, đóng góp 4,32 điểm % vào tốc độ tăng chung, tương ứng với tỷ lệ đóng góp 47% (chiếm gần 1/2 tốc độ tăng chung của CPI năm 2010); nhóm nhà ở và vật liệu xây dựng tăng 14,68%, đóng góp 1,37 điểm % vào tốc độ tăng chung, tương ứng với tỷ lệ đóng góp 14,9%; nhóm giao thông tăng 12,37%, đóng góp 0,87 điểm % vào tốc độ tăng chung, tương ứng với tỷ lệ đóng góp 9,42%; nhóm giáo dục tăng 10,37%, đóng góp 0,75 điểm % vào tốc độ tăng chung, tương ứng với tỷ lệ đóng góp 8,12%.

Như vậy, 4 nhóm hàng hóa và dịch vụ trên đã đóng góp tổng cộng 7,31 điểm % vào tốc độ tăng của CPI bình quân cả năm 2010, tương ứng với tỷ lệ đóng góp gần 80%.

**Biểu đồ: Tốc độ tăng CPI tháng 12 và bình quân cả năm 2010 so với cùng kỳ năm 2009**



#### 4. Nguyên nhân của tình trạng CPI tăng cao trong năm 2010

Theo phân tích về cơ cấu tác động giá của các nhóm hàng hóa, có thể thấy, CPI tháng 12 và bình quân cả năm 2010 so với cùng kỳ năm 2009 tăng cao chủ yếu tập trung ở một số nhóm hàng có vai trò quyết định, đó là: nhóm hàng ăn và dịch vụ ăn uống; nhóm nhà ở và vật liệu xây dựng; nhóm dịch vụ giáo dục và nhóm giao thông. Do đó, nguyên nhân khiến cho giá các nhóm hàng này tăng cao cũng chính là nguyên nhân khiến CPI chung tăng cao trong năm 2010.

- Chỉ số giá nhóm hàng ăn và dịch vụ ăn uống tăng cao trước hết là do nhu cầu và giá cả lương thực trên thị trường thế giới tăng mạnh, nhất là trong những tháng cuối năm, khiến xuất khẩu gạo của nước ta tăng mạnh. Ước tính khối lượng gạo xuất khẩu trong 11 tháng đầu năm 2010 đã đạt hơn 6,2 triệu tấn, mức cao kỷ lục từ trước tới nay. Giá gạo xuất khẩu cũng tăng bình quân gần 5% so với năm 2009. Bên cạnh đó, tình hình dịch bệnh ở gia súc, gia cầm, nhất là dịch lợn tai xanh bùng phát

và lan rộng trong một thời gian dài đã làm mất cân đối nguồn cung thực phẩm có vị trí rất quan trọng ở nước ta. Ngoài ra, đợt lũ lụt lịch sử xảy ra liên tiếp ở các tỉnh miền Trung, kéo dài từ Nghệ An đến Bình Thuận, đã làm giảm một nguồn lương thực, thực phẩm rất lớn, từ đó không những làm cho giá cả tăng cao ở các địa phương này mà còn ảnh hưởng không nhỏ đến tình hình cung - cầu và giá cả lương thực, thực phẩm chung của cả nước trong năm 2010.

- Chỉ số giá nhóm nhà ở và vật liệu xây dựng tăng cao chủ yếu xuất phát từ sự tăng giá của dịch vụ thuê nhà ở, điện, nước, giá sắt thép xây dựng, dầu hỏa, gas... Trong đó, giá sắt thép xây dựng và giá dầu hỏa, gas tăng là do tác động từ việc tăng giá chung của thị trường thế giới; trong khi sự tăng giá của dịch vụ nhà ở bắt nguồn từ nhu cầu thuê nhà ở của học sinh, sinh viên, người lao động chưa có nhà ở và giá điện, nước được điều chỉnh tăng cao kể từ ngày 01/03/2010.

- Chỉ số giá nhóm dịch vụ giao thông tăng cao chủ yếu xuất phát từ giá xăng, dầu trên thị trường thế giới liên tục tăng, kéo theo giá bán trong nước tăng, từ đó tác động làm tăng giá cước dịch vụ giao thông do chi phí về nhiên liệu chiếm tỷ trọng rất lớn trong chi phí đầu vào của ngành dịch vụ này.

- Chỉ số giá nhóm dịch vụ giáo dục tăng cao nhất trong năm 2010 là do ngành giáo dục đồng loạt điều chỉnh tăng học phí đối

với tất cả các cấp học, được thực hiện từ đầu năm học mới 2010-2011. Nếu như việc tăng giá của các nhóm hàng ăn, dịch vụ ăn uống, nhà ở, vật liệu xây dựng, giao thông chủ yếu do sự tác động của các nguyên nhân khách quan xuất phát từ giá cả thị trường thế giới và thiên tai, dịch bệnh trong nước, thì sự tăng giá nhóm dịch vụ giáo dục lại bắt nguồn từ nguyên nhân chủ quan, đó là chủ trương của một ngành quản lý nhà nước.

Ngoài ra, việc mất bằng giá cả chung tăng lên trong năm 2010, đặc biệt là trong những tháng cuối năm còn do một số nguyên nhân trực tiếp và gián tiếp, đó là: việc điều chỉnh tăng tỷ giá VNĐ/USD từ cuối tháng 9 đã gián tiếp đẩy giá hàng nhập khẩu tăng lên, khiến cho giá nguyên, nhiên, vật liệu phục vụ sản xuất gia tăng; việc mất bằng lãi suất cho vay ở mức cao được duy trì trong một thời gian dài, sau đó tiếp tục tăng lên sau khi lãi suất cơ bản được điều chỉnh tăng từ mức 8% lên 9% trong hai tháng cuối năm đã gây sức ép rất lớn lên việc tăng giá của thị trường năm 2010; giá vàng, giá USD liên tục biến động theo xu hướng tăng cũng ảnh hưởng không nhỏ đến giá các loại hàng hóa thông thường. Hơn nữa, trong hai tháng cuối năm 2010, một nguyên nhân khách quan mang tính thời vụ quan trọng nữa là nhu cầu mua sắm và tiêu dùng mùa đông và cuối năm tăng cao cũng đã góp phần rất lớn vào việc làm cho chỉ số CPI trong các tháng cuối năm và cả năm 2010 tăng tốc.

### 5. Dự báo xu hướng biến động CPI quý I/2011

Theo quy luật thời vụ chung hàng năm, giá cả thị trường và CPI luôn tăng mạnh hơn trong các tháng trước và trong Tết Nguyên đán (tháng 1 và 2), trong đó, tháng tăng cao nhất trùng với dịp Tết Nguyên đán. Trong tháng 3, CPI thường có xu hướng giảm. Quy luật này đã được lặp đi, lặp lại ở nước ta trong nhiều năm qua, tuy nhiên, biên độ tăng CPI của các năm thường không hoàn toàn giống nhau mà lại phụ thuộc vào tình hình thị trường và sự chỉ đạo, quản lý điều hành cụ thể của Chính phủ cũng như của các cấp, các ngành. Theo số liệu thống kê trong 10 năm 2001-2010, CPI quý I tăng bình quân là 3,3%, trong đó, tháng 2 tăng cao nhất (2,14%), tháng 1 tăng 1,06% và tháng 3 tăng ít nhất (0,1%). Trong thời kỳ 5 năm 2006-2010, CPI quý I tăng bình quân 4,04%, trong đó, tháng 2 tăng 2,2%, tháng 1 tăng 1,28% và tháng 3 tăng 0,57%.

Trên cơ sở phân tích quy luật biến động thời vụ hàng năm, các thông tin thống kê lịch sử về CPI chung trong thời kỳ 10 năm và trong thời kỳ 5 năm gần đây nhất; đồng thời, căn cứ vào tình hình và xu hướng biến động giá cả thị trường hiện nay cũng như các biện pháp chỉ đạo, điều hành của Chính phủ và các bộ, ngành liên quan từ nay đến Tết Nguyên đán Tân Mão, có thể dự báo tốc độ tăng CPI quý I/2011 như sau:

- CPI quý I dự báo sẽ chỉ tăng trong khoảng giới hạn của chỉ số bình quân chung 10 năm và 5 năm gần nhất, tức là sẽ tăng từ trên 3% đến dưới 4,5%.

- CPI của từng tháng trong quý I dự báo tăng trong phạm vi giới hạn bình quân tương ứng: tháng 1 tăng từ trên 1% đến 1,5%; tháng 2 vẫn là tháng tăng cao nhất, từ trên 2% đến 2,5%; CPI tháng 3 sẽ đứng hoặc chỉ tăng nhẹ dưới 0,5%. □

