

## ĐỔI MỚI PHƯƠNG THỨC CHI TRẢ LƯƠNG HƯU TẠI BẢO HIỂM XÃ HỘI TỈNH BẮC CẠN

**Đỗ Thị Thúy Phương\***

*Trường Đại học Kinh tế & Quản trị Kinh doanh – ĐH Thái Nguyên*

### TÓM TẮT

BHXH là chính sách quan trọng trong hệ thống các chính sách của Đảng và Nhà nước ta. Hoạt động BHXH nói chung, quản lý chi BHXH nói riêng ở tỉnh Bắc Cạn đã đạt được những kết quả nhất định, đóng góp một phần vào việc thực hiện tốt chính sách BHXH đối với người lao động, đồng thời công tác thu cũng là một khâu trọng yếu của hoạt động BHXH. Với đường lối đúng đắn của Đảng, Nhà nước và bản chất nhân văn, nhân đạo của chính sách BHXH, với sự quan tâm lãnh đạo, chỉ đạo của các ban ngành trong tỉnh, sự vào cuộc của toàn xã hội, chúng ta tin tưởng rằng trong thời gian tới những vấn đề còn tồn tại, hạn chế trong công tác quản lý chi BHXH sẽ được khắc phục; thực hiện tốt chính sách BHXH, góp phần phát triển kinh tế- xã hội của tỉnh Bắc Cạn theo hướng bền vững.

**Từ khóa:** Bảo hiểm xã hội, chính sách hưu trí, chi trả lương hưu, an sinh xã hội

### ĐẶT VẤN ĐỀ

BHXH là chính sách quan trọng trong hệ thống các chính sách của Đảng và Nhà nước ta. Trong những năm qua, Đảng và Nhà nước ta rất quan tâm đến công tác BHXH và xác định đây là một trong những chính sách xã hội cơ bản nhất nhằm đảm bảo thu nhập, đời sống cho hàng triệu người lao động cùng các đối tượng hưởng các chế độ BHXH, góp phần quan trọng vào việc đảm bảo an sinh xã hội. Một trong những chính sách quan trọng nhất trong Luật Bảo hiểm xã hội là chính sách hưu trí.

Để tạo điều kiện thuận lợi nhất cho các đối tượng hưu trí khi đi lĩnh lương hưu, cơ quan BHXH buộc phải nghiên cứu hình thức chi trả đảm bảo thuận lợi nhất, để mỗi khi đến kỳ lĩnh lương những người đã nghỉ hưu vẫn cảm nhận được sự trân trọng của xã hội đối với những đóng góp của mình và tìm hiểu nhu cầu, tâm tư nguyện vọng của người dân để lựa chọn hình thức chi trả hợp lý nhất. Vấn đề đổi mới phương thức chi trả lương hưu nhận được nhiều sự quan tâm của không chỉ người cao tuổi trong xã hội, mà còn nhận được sự chú ý của nhiều nhà lãnh đạo cũng như giới chuyên gia kinh tế. Vì vậy, chúng tôi tìm hiểu vấn đề

“Đổi mới phương thức chi trả lương hưu tại Bảo hiểm xã hội tỉnh Bắc Cạn” nhằm tìm ra các giải pháp để triển khai công tác này có hiệu quả.

### THỰC TRẠNG CÔNG TÁC CHI TRẢ LƯƠNG HƯU TẠI TỈNH BẮC CẠN

#### Tình hình chi trả lương hưu và chế độ BHXH của BHXH tỉnh Bắc Cạn hiện nay

Nằm trong hệ thống BHXH Việt Nam, BHXH tỉnh Bắc Cạn được thành lập theo Quyết định số 1613/BHXH/QĐ-TCCB, ngày 16/9/1997, trên cơ sở tách ra từ BHXH Bắc Thái, BHXH tỉnh Bắc Cạn có nhiệm vụ thực hiện chính sách BHXH, BHYT trên địa bàn tỉnh. Ngay từ khi thành lập, BHXH tỉnh đã sớm ổn định tổ chức bộ máy, đảm bảo cho hệ thống hoạt động thông suốt, thực hiện tốt chính sách BHXH trên địa bàn tỉnh. Khi mới thành lập chỉ có 5 phòng nghiệp vụ và 6 BHXH huyện, thị xã trực thuộc, với 68 cán bộ, công chức. Đến nay BHXH tỉnh có 9 phòng nghiệp vụ, 8 BHXH huyện, thị xã, với 193 cán bộ, công chức, viên chức.

#### Cơ cấu tổ chức BHXH tại địa bàn tỉnh Bắc Cạn

- Chịu trách nhiệm toàn diện trong việc chi trả, quyết toán các chế độ BHXH trên địa bàn quản lý;

\* Tel: 0912 551551, Email: thuyphuongkt.tueba@gmail.com

- Trực tiếp chi trả và quyết toán chế độ ốm đau, thai sản (bao gồm nghỉ DS-PHSK sau ốm đau, thai sản và sau khi điều trị ổn định thương tật, bệnh tật do TNLĐ-BNN) và chi trả các chế độ BHXH một lần cho người lao động do BHXH tỉnh quản lý thu BHXH.

**Tổ chức mạng lưới điểm chi trả**

Số lượng đơn vị hành chính chi trả là 7 huyện và 1 thị xã. Tổng số phường xã là 122, số nhân lực tham gia chi trả: 125 người. Tổng số người hưởng chế độ: 7.691 người. Số tiền chi trả trực tiếp: 13.908.151.466 đồng. Số tiền phải chi trả gián tiếp: 174.180.600 đồng.

**Biện pháp an toàn quỹ kết**

- Phương thức vận chuyển tiền: Tại địa bàn Thị xã sử dụng phương tiện vận chuyển tiền bằng ô tô và xe máy; tại các huyện sử dụng phương tiện vận chuyển tiền bằng xe máy.

- Công tác an toàn tiền mặt: Lực lượng bảo vệ

**Công tác quản lý đối tượng**

BHXH huyện/thị xã phân công cho cán bộ trực tiếp đi chi trả chịu trách nhiệm nắm bắt, theo dõi, quản lý các đối tượng tại địa bàn được phân công phụ trách. Việc quản lý các đối tượng được cán bộ BHXH sử dụng thông qua các kênh thông tin sau:

- Thân nhân của các đối tượng đến khai báo.
- UBND xã, Công an xã, Tư pháp xã.
- Tổ trưởng tổ hưu, các đối tượng hưởng chế độ.

**Phí dịch vụ**

**Bảng 1:** Tỷ lệ phí dịch vụ được hưởng từ công tác chi trả lương hưu

St t	Đơn vị	Tỷ lệ % được hưởng/Tổng số tiền lương hưu thực tế phát được	Ghi chú
1	BHXH Thị xã	0.5	
2	BHXH huyện Ba Bể	0.75	
3	BHXH huyện Bạch Thông	0.75	
4	BHXH huyện Chợ Đồn	0.50	
5	BHXH huyện Chợ Mới	0.75	
6	BHXH huyện Ngân Sơn	1.00	
7	BHXH huyện Na Rì	0.75	
8	BHXH huyện Pác Nặm	6.00	

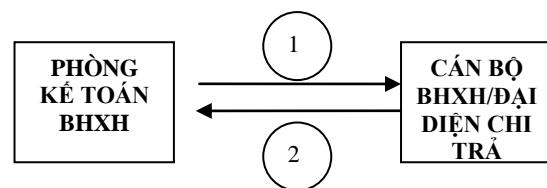
**\* Thù lao BHXH huyện chi trả cho cán bộ BHXH trực tiếp đi chi trả**

Thù lao chi trả cho cán bộ BHXH trực tiếp đi chi trả, do các BHXH tự quyết định. Bình quân là 70% tổng lệ phí được hưởng trong tháng (tổng lệ phí được hưởng trong tháng = Tổng số tiền lương hưu BHXH huyện/thị xã thực tế phát được x Tỷ lệ % của BHXH tỉnh qui định); phần còn lại 30% BHXH huyện dùng để chi cho các hoạt động liên quan đến công tác chi trả (chi thuê xe ô tô vận chuyển tiền, chi xăng xe cho cán bộ trực tiếp đi chi trả, chi thuê công an bảo vệ, chi thuê mặt bằng để phục vụ công tác chi trả, chi trả cho các đại diện chi trả, chi thuê quản lý các đối tượng trên từng địa bàn, chi văn phòng phẩm, mua các đồ dùng dụng cụ đựng tiền phục vụ vận chuyển tiền (cặp số, thùng sắt, máy tính tay..) và phục vụ chi trả tại các điểm ...

**\* Thù lao BHXH huyện chi trả cho các đại diện chi trả:** Tùy theo địa bàn từng xã và lượng tiền chi trả, BHXH huyện chi trả thù lao cho các đại diện chi trả từ 0.7% đến 0.9%/tổng số tiền lương hưu thực tế phát được.

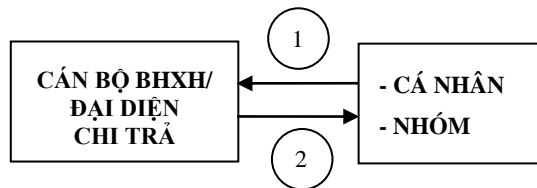
**Quy trình chi trả (thông qua hình thức cán bộ bảo hiểm trực tiếp chi trả)**

Quy trình luân chuyển tiền và thanh quyết toán



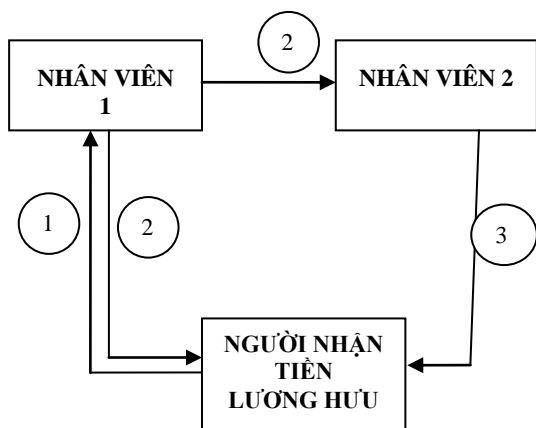
Sơ đồ 1: Quy trình luân chuyển tiền và thanh quyết toán

Quy trình chi trả bằng tiền mặt tại điểm chi trả:



Sơ đồ 2: Quy trình chi trả bằng tiền mặt tại điểm chi trả

*Quy trình tác nghiệp tại bàn chi trả*



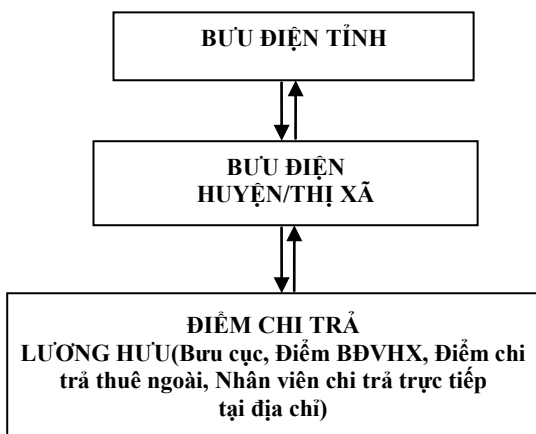
**Sơ đồ 3:** Quy trình thủ tục và điều kiện thực hiện chi trả

**Công tác thí điểm chi trả lương hưu qua bưu điện tại BHXH tỉnh Bắc Cạn**

**Phương thức tổ chức chi trả**

*Tổ chức dịch vụ*

*Mô hình tổ chức dịch vụ*



**Sơ đồ 4:** Mô hình tổ chức dịch vụ

**Kết quả thực hiện công tác chi trả lương hưu qua Bưu điện tại BHXH tỉnh Bắc Cạn**

*Công tác chi trả*

- Sau khi hợp đồng được ký kết, bưu điện tỉnh (BĐT) đã phối hợp với BHXH tỉnh tổ chức hội nghị tập huấn nghiệp vụ tại tỉnh trong 02 ngày 24, 25/8/2011. Các Bưu điện huyện, thị xã phối hợp với BHXH huyện, thị xã tập huấn tại đơn vị từ 27 - 31/8/2011.

- Các bước chuẩn bị cho lần đầu chi trả đều được các bưu điện huyện (BDH), thị xã (TX) phối hợp với cơ quan BHXH thực hiện đầy đủ, chu đáo. Quá trình chi trả trong 3 tháng (9, 10, 11/2011) đều đảm bảo an toàn.

*Công tác quản lý người hưởng:*

- Tổng số đối tượng thụ hưởng hiện nay trong toàn tỉnh xấp xỉ 8.000 người. Trong đó, số đối tượng thuộc ngân sách nhà nước đảm bảo chiếm hơn 70%, số đối tượng thuộc quỹ BHXH đảm bảo chiếm gần 30%, còn lại là đối tượng được quỹ bảo hiểm thất nghiệp chi trả.

- Công tác quản lý người hưởng hiện nay đang được Bưu điện tỉnh quản lý và nắm bắt thông qua các kênh sau:

+ Bố trí nhân viên chi trả là người địa phương. Tại các xã, có sự tham gia của nhân viên Điểm BD-VH xã làm nhiệm vụ hỗ trợ chi trả và hỗ trợ công tác quản lý đối tượng.

+ Ký hợp đồng với các Tổ trưởng tổ hưu để nâng cao trách nhiệm trong công tác quản lý đối tượng, cung cấp thông tin.

+ Phối hợp với UBND xã, phường, thị trấn để nắm bắt thông tin.

- Trong 3 tháng qua, các đơn vị trong Bưu điện tỉnh đã phối hợp tương đối tốt với BHXH huyện, thị xã trong việc báo cáo giảm đối tượng.

**GIẢI PHÁP THỰC HIỆN CÔNG TÁC CHI TRẢ LƯƠNG HƯU QUA BƯU ĐIỆN TẠI BHXH TỈNH BẮC CẠN**

**Tổ chức mạng lưới chi trả**

**Bảng 2:** Tổ chức mạng lưới chi trả

TT	Đơn vị	Tổng số điểm chi trả	Phân loại điểm chi trả		
			Bưu cục	Điểm BDVH xã	Điểm thuê
1	Bưu điện Thị xã	20	1	3	16
2	BDH Ba Bè	19	2	12	5
3	BDH Bạch Thông	17	2	15	0
4	BDH Chợ Đồn	23	2	21	0
5	BDH Chợ Mới	16	4	12	0
6	BDH Na Rì	22	1	21	0
7	BDH Ngân Sơn	13	2	8	3
8	BDH Pác Nặm	10	1	9	0
<b>Tổng số</b>		<b>140</b>	<b>15</b>	<b>101</b>	<b>24</b>

- Phương án tổ chức mạng chi trả:

**Tổ chức đảm bảo an toàn chi trả**

**Công tác vận chuyển tiền**

Sử dụng ô tô vận chuyển tiền đối với các điểm chi trả có số tiền > 100 triệu đồng hoặc

các tuyến vận chuyển cho 03 điểm chi trả trở lên. Đối với các điểm chi trả có số tiền < 100 triệu đồng thì sử dụng phương tiện bằng xe máy. Tiền chi trả của mỗi điểm được đựng trong cặp số hoặc thùng sắt có khóa ngoài, được niêm phong. Mỗi tuyến vận chuyển có ít nhất 01 cán bộ công nhân viên trở lên, 01 chiến sỹ Công an làm nhiệm vụ bảo vệ.

**Bảng 3:** Tổ chức nhân lực trong công tác chi trả lương hưu

TT	Đơn vị	Tổng số lao động tham gia chi trả	Phân loại		
			CB CN V	NV Điểm BDV H xã	LD Thuê ngoài
1	Bưu điện Thị xã	45	42	3	0
2	BDH Ba Bè	32	20	12	0
3	BDH Bạch Thông	35	20	15	0
4	BDH Chợ Đồn	47	26	21	0
5	BDH Chợ Mới	31	19	12	0
6	BDH Na Rì	29	8	21	0
7	BDH Ngân Sơn	24	15	8	1
8	BDH Pác Nặm	14	5	9	0
<b>Tổng số:</b>		<b>257</b>	<b>155</b>	<b>101</b>	<b>1</b>

**Công tác lưu giữ tiền qua đêm**

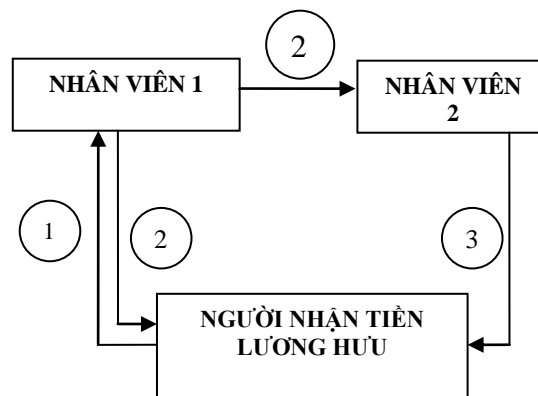
- Để đảm bảo an toàn tiền mặt trong thời gian chi trả từ khi tiền được Bưu điện huyện/Thị xã nhận từ BHXH huyện/Thị xã về quỹ đơn vị cho đến khi kết thúc chi trả, mỗi đơn vị bố trí ít nhất 02 CBCNV trực bảo vệ (tùy thuộc lượng tiền mặt chi trả, đơn vị chủ động thuê thêm bảo vệ). Tại các điểm chi trả phải được trang bị két sắt đầy đủ, đảm bảo các chỉ tiêu an toàn phù hợp với quy mô tiền mặt, chống trộm, chống cháy nổ.

- Cuối ngày khi kết thúc chi trả mà vẫn còn tiền mặt thì Giám đốc Bưu điện huyện/Thị xã cùng kế toán trưởng và các nhân viên được phân công nhiệm vụ bảo vệ phải làm biên bản ký xác nhận và cùng niêm phong két sắt. Đến sáng ngày hôm sau, khi có đầy đủ các thành phần lại tiến hành huỷ niêm phong và mang tiền tiếp tục đến các điểm phát.

**Xây dựng quy trình chi trả và quản lý đối tượng**

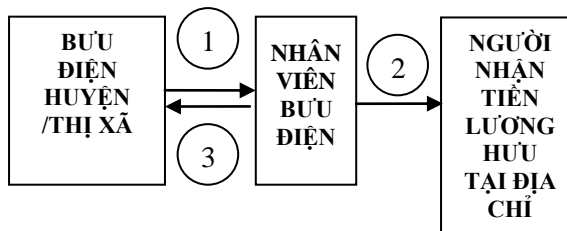
**Quy trình chi trả tại Tổ/bàn chi trả và chi trả tại địa chỉ người hưởng;**

*Quy trình chi trả tại Tổ/bàn chi trả:*



**Sơ đồ 5:** Quy trình chi trả tại tổ, bàn chi trả

**Quy trình chi trả tại địa chỉ người hưởng:**



**Sơ đồ 6:** Quy trình chi trả tại địa chỉ người hưởng

**Qui định nghiệp vụ quản lý đối tượng**

Xây dựng quy trình nghiệp vụ quản lý các đối tượng tại các điểm chi trả và qui trình trả lời, giải đáp những thắc liên quan đến các đối tượng hưởng chế độ.

**Các qui định, hướng dẫn khác**

- Đối với nhân viên bưu điện trong quá trình thực hiện chi trả, phải đeo thẻ, mặc trang phục của Bưu điện tỉnh; luôn tươi cười, chào hỏi, hướng dẫn các đối tượng hưởng chế độ tận tình chu đáo, tiếp nhận đầy đủ các ý kiến thắc mắc của các đối tượng và trả lời các ý kiến theo thẩm quyền; đối với các ý kiến ngoài thẩm quyền, đề nghị các đối tượng gửi ý kiến bằng văn bản (mẫu in sẵn) và chuyển cho cấp trên trả lời theo quy định.

- Đối với các điểm chi trả: Phải khàng trang sạch sẽ, có bàn ghế, có nước uống, có báo đọc, có quạt điện, có chỗ để xe(đối với điểm chi trả có mặt bằng) ... phục vụ các đối tượng trong thời gian chờ nhận tiền lương hưu.

**Giải pháp về phương án chi phí cung cấp dịch vụ**

- Các căn cứ xác định: Số lượng các điểm chi trả, số lượng lao động tham gia chi trả, các tuyến vận chuyển, phương tiện phục vụ chi

trả... để xác định các khoản chi phí cần thiết phục vụ cho việc chi trả như: *nhân công, thuê địa điểm, phương tiện vận chuyển, xăng xe, thuê công an bảo vệ tiền ...*

Buru điện tỉnh đề xuất tỷ lệ % được hưởng: 0,7%/Tổng số tiền thực tế chi trả.

### **Phối hợp kiểm tra, giám sát**

#### ***Công tác phối hợp kiểm tra giám sát giữa BHXH và Buru điện***

- Buru điện tỉnh, Buru điện huyện cần chủ động xây dựng kế hoạch kiểm tra, giám sát và phối hợp với BHXH tỉnh định kỳ hàng quý/năm hoặc đột xuất thực hiện kiểm tra, giám sát tình hình thực hiện chi trả tại các điểm chi trả.

- Buru điện huyện/Thị xã chủ động nắm bắt thông tin liên quan đến chế độ của người được hưởng, phối hợp với BHXH tỉnh, BHXH các huyện giải quyết kịp thời, nhanh chóng các khiếu nại, vướng mắc cho người hưởng chế độ.

#### ***Qui trình phối hợp kiểm tra, giám sát giữa BHXH và Buru điện***

*Hình thức kiểm tra:* Tự kiểm tra hoặc phối hợp kiểm tra, cụ thể:

+ BHXH tỉnh và Buru điện tỉnh có thể tự kiểm tra hoặc phối hợp kiểm tra các Buru điện huyện/Thị xã hoặc các điểm chi trả.

+ BHXH tỉnh và BHXH huyện phối hợp kiểm tra các Buru điện huyện/Thị xã hoặc các điểm chi trả.

+ BHXH tỉnh và Buru điện huyện/Thị xã phối hợp kiểm tra các điểm chi trả.

+ BHXH huyện/Thị xã và Buru điện huyện/Thị xã tự kiểm tra hoặc phối hợp kiểm tra các điểm chi trả thuộc địa bàn.

*Thời gian kiểm tra:* Định kỳ hoặc đột xuất

*Nội dung kiểm tra:*

+ Kiểm tra mặt bằng và an toàn kho quỹ tại các điểm chi trả.

+ Kiểm tra công tác thực hiện thời gian chi trả theo cam kết.

+ Kiểm tra công tác quản lý dòng tiền, giao nhận, luân chuyển và lưu giữ chứng từ...

+ Kiểm tra thái độ phục vụ, giao tiếp của nhân viên....

### **Các phương thức thanh quyết toán**

- Toàn bộ số tiền chi trả lương hưu do BHXH tỉnh chuyển cho các BHXH huyện/thị xã, BHXH huyện/thị xã chuyển cho các Buru điện huyện/thị xã trước 3 ngày chi trả (BHXH huyện/thị xã chuyển tiền mặt cho Buru điện huyện/thị xã).

- Lệ phí chi trả dự kiến 0,7% trên tổng số tiền chi trả, thời gian sau khi quyết toán hàng tháng.

- Buru điện tỉnh chịu trách nhiệm bồi thường toàn bộ số tiền thất thoát, và chi trả cho các đối tượng kịp thời, không làm ảnh hưởng đến quyền lợi của người thụ hưởng.

- Cuối năm 2 bên tiến hành thanh lý hợp đồng cũ và tiến hành ký hợp đồng mới. Thời gian vào khoảng ngày 25/12.

### **KẾT LUẬN**

Sau 15 năm thành lập và đi vào hoạt động. Hoạt động BHXH nói chung, quản lý chi BHXH bắt buộc nói riêng ở tỉnh Bắc Cạn đã đạt được những kết quả nhất định, đóng góp một phần vào việc thực hiện tốt chính sách BHXH đối với người lao động, đồng thời công tác thu cũng là một khâu trọng yếu của hoạt động BHXH. Với đường lối đúng đắn của Đảng, Nhà nước và bản chất nhân văn, nhân đạo của chính sách BHXH, với sự quan tâm lãnh đạo, chỉ đạo của Tỉnh ủy, HĐND, UBND tỉnh, sự nỗ lực phấn đấu của các cấp, các ngành, sự vào cuộc của toàn xã hội, chúng ta tin tưởng rằng trong thời gian tới những vấn đề còn tồn tại, hạn chế trong công tác quản lý chi BHXH sẽ được khắc phục; thực hiện tốt chính sách BHXH, góp phần phát triển kinh tế- xã hội của tỉnh Bắc Cạn theo hướng bền vững.

### **TÀI LIỆU THAM KHẢO**

1. Bảo hiểm xã hội Việt Nam (2010), *15 năm thực hiện chính sách Bảo hiểm xã hội, Bảo hiểm y tế góp phần bảo đảm an sinh xã hội*, Kỹ yếu Bảo hiểm xã hội Việt Nam.
2. Bảo hiểm xã hội Việt Nam (2007), *Một số vấn*

*bản quy phạm pháp luật và văn bản của ngành hướng dẫn thực hiện BHXH, BHYT.*

3. Bảo hiểm xã hội Bắc Cạn (2012), *Báo cáo tình hình thực hiện chi BHXH các năm từ 2006-2011.*

4. Bảo hiểm xã hội Bắc Cạn (2010), *Báo cáo Tổng kết công tác BHXH các năm từ 2006-2010.*

5. Đỗ Văn Sinh (2007), "Bảo hiểm xã hội Việt Nam phát triển và hội nhập", *Tạp chí Bảo hiểm xã hội.*

## SUMMARY

### PENSION PAYMENT REFORM

### IN SOCIAL INSURANCE OF BAC KAN PROVINCE

**Do Thi Thuy Phuong\***

*College of Economics and Business Administration - TNU*

Social insurance plays an important role in the policy system of our country. Social insurance activities in general and social insurance payment management in Bac Can province in particular have achieved certain results, contributing to the implementation of the social insurance policy; besides, the collection is a critical stage of social insurance activities. With proper leadership of the Party and the State, the nature of humanity of the social insurance, the caring guidance of the departments in the province and the involvement of the whole society, the limitations and shortcomings in payment management in social insurance are expected to be solved; contributing to the implementation of social insurance policies and the socio-economic development of Bac Kan province towards sustainable development.

**Keywords:** *social insurance, pension policy, pension payments, social security*

*Ngày nhận bài: 04/10/2013; Ngày phản biện: 28/10/2013; Ngày duyệt đăng: 17/3/2014*

**Phản biện khoa học:** *TS. Nguyễn Thị Yến – Trường Đại học Kinh tế & Quản trị Kinh doanh - ĐHTN*

---

\* *Tel: 0912 551551, Email: thuyphuongkt.tueba@gmail.com*