

HÔNG KHÁNH

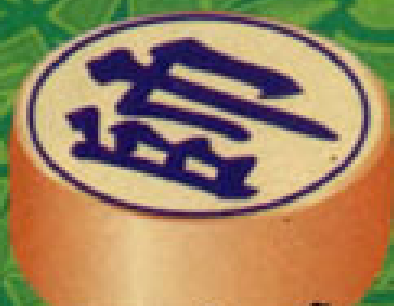
(Biên dịch)

CẨM NANG

CỜ TƯỚNG

KHAI CUỘC

HIỆN ĐẠI



NXB ĐÀ NẴNG

Duckhai2691

Hồng Khánh

Biên dịch

CẨM NANG CỜ TƯỚNG KHAI CUỘC HIỆN ĐẠI



Ngô Đình Hải

NHÀ XUẤT BẢN ĐÀ NẴNG

LỜI TỰA

Khai cuộc là chủ đề lớn trong bộ môn cờ Tướng cũng là giai đoạn hoạch định chiến lược cho toàn cuộc bàn cờ, vì vậy nó đóng một vai trò quan trọng để quyết định sự thắng bại. Trải qua một thời gian dài phát triển, khai cuộc ngày nay dựa trên cơ sở của các trận thế cũ đã sáng tạo thêm nhiều sắc thái mới. Muốn học tập về Khai cuộc hiện đại trong cờ Tướng, người chơi buộc phải am tường các loại khai cuộc cổ điển. Tập sách này chủ yếu giới thiệu với các bạn đọc các hình thức khai cuộc hiện đại, thông qua sự phát triển từ các trận thế khai cuộc cổ điển, nhằm giúp bạn đọc có một sơ đồ về các loại hình khai cuộc trong bộ môn cờ Tướng hiện nay.

MỤC LỤC

- Lời tựa	5
CÁC LOẠI HÌNH KHAI CUỘC TRONG CỜ TƯỚNG	
<u>Tiết 1 :</u>	8
Trung Pháo đối Bình Phong Mã	
- Trung Pháo tấn chốt 7 đối Bình Phong Mã	9
- Trung Pháo đối Bình Phong Mã Thất Chốt	45
- Trung Pháo Tam Chốt đối Bình Phong Mã	62
<u>Tiết 2 :</u>	74
Trung Pháo đối các loại bố cuộc khác	
- Thuận Pháo	74
- Liệt Thủ Pháo & các loại Hậu Bỏ Liệt Pháo	113
- Trung Pháo đối Phán Cung Mã	124
- Trung Pháo đối các loại bố cuộc khác	138
<u>Tiết 3 :</u>	153
Các loại bố cuộc không phải Trung Pháo	
- Loại Tiến Chốt	153
- Loại lên Tượng	165

CÁC LOẠI HÌNH KHAI CUỘC TRONG CỜ TUỔNG

Bước thứ nhất trong khai cuộc của cờ Tướng là dựa theo cách đi loại binh chủng của quân cờ mà phân chia, chủ yếu có thể quy nạp thành bốn loại chính là Pháo, Mã, Chốt, Tượng. Trong đó có bốn cuộc Trung Pháo (ta thường gọi là Pháo đầu) của bên Đỏ đi tiên là loại thường gặp nhất. Do trải qua nhiều đời sáng tạo và canh tân, hiện tại ba loại bố cuộc còn lại cũng được vận dụng ngày càng nhiều, dần dần thành hệ thống hoàn chỉnh, khiến cho các hình thức bố cuộc của cờ Tướng càng tăng thêm phong phú và đa dạng.

Người mới học chơi cờ Tướng trước tiên cần phải rèn luyện hai ba loại bố cuộc, bao gồm các biến hóa của bên đi tiên và bên đi hậu, tuần tự từ cạn vào sâu, trên cơ sở này từng bước mở rộng tìm hiểu lãnh vực bố cuộc. Ở đây, chúng tôi xin đề nghị với các bạn đọc, trước tiên nghiên cứu loại bố cuộc “Trung Pháo” (Pháo đầu), lấy đó làm trọng tâm. Đối với các loại bố cuộc khác trước tiên chỉ cần hiểu đại khái sơ bộ là được. Sau khi nắm khá vững loại bố cuộc “Trung Pháo”, bạn đọc nghiên cứu dần qua ba nhóm bố cuộc còn lại một cách chuyên

sâu hơn. Sở dĩ chúng tôi đề nghị như trên, chủ yếu là có nguyên nhân kinh nghiệm của lịch sử và dựa trên cơ sở cần thiết trong thực tế.

Tiết 1. Trung Pháo Đối Bình Phong Mã

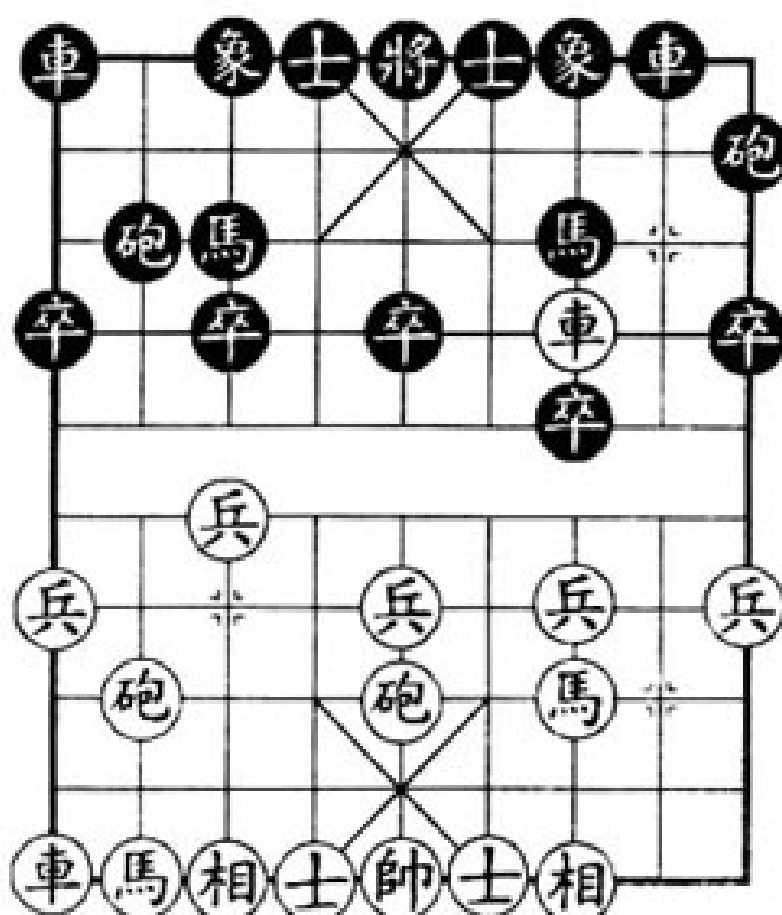
Khai cuộc Trung Pháo là loại bố cuộc rất thường gặp xưa nay. Bên Đen đi sau cùng dùng hai Mã ứng phó thành trận thế Bình Phong Mã, do hai Mã đứng vị trí đối xứng giống như tấm bình phong che đỡ nên lấy làm tên. Trung Pháo đối Bình Phong Mã là loại bố cuộc lớn nhất trong các loại bố cuộc, trong các cuộc giao đấu nó chiếm một tỷ lệ khá lớn, rất là quan trọng. Bình Phong Mã phối hợp với các quân rất quân bình, vừa có thể phòng thủ vừa có thể tấn công, các tuyến lộ vững chắc mà nhiều biến hóa phức tạp, rất giàu tính phản công mạnh mẽ. Bình Phong Mã đối phó với Trung Pháo có tính đề kháng lớn, hệ thống to lớn, được nhiều kỳ thủ thích sử dụng.

Trung Pháo tấn Chốt 7 đối Bình Phong Mã (Từ cuộc 1-13)

1/ Trung Pháo tấn thất Chốt quá hà Xa đối Bình Phong Mã bình Pháo thoát Xa (Pháo đầu tiến Chốt 7 Xe qua sông đối với Bình Phong Mã bình Pháo thoát Xe)

- | | |
|------------------|----------------|
| 1. Pháo 2 bình 5 | Mã 8 tiến 7 |
| 2. Mã 2 tiến 3 | Mã 2 tiến 3 |
| 3. Xe 1 bình 2 | Xe 9 bình 8 |
| 4. Chốt 7 tiến 1 | Chốt 7 tiến 1 |
| 5. Xe 3 tiến 6 | Pháo 8 bình 9 |
| 6. Xe 2 bình 3 | Pháo 9 thoái 1 |

H. 1



Hình 1: Hai bên diễn tiến hành bố cuộc Pháo đầu tiến Chốt 7 Xe qua sông đối với Bình Phong Mã bình Pháo thoát Xe. Xe Đò bên phải tức tốc đè ép khá mạnh mẽ, bên Đen cũng không cam chịu yếu, nhằm chứa nhiều phương cách phản kích. Loại bố cuộc này hưng khởi lên từ năm 50 của thế kỷ 20, mười năm gần đây, rất thịnh hành, do biến hóa phức tạp, đối công rất mãnh liệt, thắng bại chỉ xoay chuyển trong chớp mắt, cho nên rất được nhiều kỳ thủ ưa thích. Ở hình 93, trước tình thế này bên Đò có nhiều cách chọn lựa. Chốt 5 tiến 1. Mã 8 tiến 9, Mã 8 tiến 7, Pháo 8 bình 7, Pháo 8 bình 6, v.v... xin giới thiệu như sau:

(1) Đò liên tiếp tấn công Chốt giữa.

7. Chốt 5 tiến 1	Pháo 9 bình 7
8. Xe 3 bình 4	Sĩ 4 tiến 5
9. Chốt 5 tiến 1	Chốt 7 tiến 1
10. Mã 3 tiến 5	Chốt 7 tiến 1
11. Mã 5 tiến 6	Xe 8 tiến 8

Hai bên đều đối công mãnh liệt.

Nước thứ 9 của bên Đen phé Chốt là để làm thông lộ 3 của bên Đò, uy hiếp Tượng, tăng cường sức phản kích.

(2) Đò tấn công Chốt giữa bình Pháo lô 7

7. Chốt 5 tiến 1	Pháo 9 bình 7
8. Xe 3 bình 4	Sĩ 4 tiến 5
9. Pháo 8 bình 7	Chốt 7 tiến 1
10. Chốt 3 tiến 1	Xe 8 tiến 6

Hai bên đối công.

(3) Bên Đỏ trực tiếp đi ngũ thất Pháo.

- | | |
|--------------------|---------------|
| 12. Pháo 8 bình 7 | Mã 3 tiến 5 |
| 13. Pháo 5 tiến 4 | Mã 7 tiến 5 |
| 14. Xe 3 bình 5 | Xe 1 bình 2 |
| 15. Tượng 7 tiến 5 | Xe 8 tiến 8 |
| 16. Sĩ 6 tiến 5 | Pháo 2 bình 7 |
| 17. Pháo 7 tiến 4 | |

Hai bên đối công.

(4) Bên Đỏ đi thất Mã bàn hà
(Mã 7 chồm lên bờ sông).

- | | |
|----------------|---------------|
| 7. Mã 8 tiến 7 | Sĩ 4 tiến 5 |
| 8. Mã 7 tiến 6 | Pháo 9 bình 7 |
| 9. Xe 3 bình 4 | |

Về sau bên Đen có các nước như Xe 8 tiến 5, Tượng 3 tiến 5, Tượng 7 tiến 5 để ứng phó.

(5) Bên Đỏ đi ngũ cừ Pháo

- | | |
|------------------|---------------|
| 7. Mã 8 tiến 7 | Sĩ 4 tiến 5 |
| 8. Pháo 8 bình 9 | Pháo 9 bình 7 |
| 9. Xe 3 bình 4 | Mã 7 tiến 8 |
| 10. Xe 9 bình 8 | Xe 1 bình 2 |

Đến đây, bên Đỏ có các nước để chọn lựa như sau: Xe 8 tiến 6, Xe 4 tiến 2, Pháo 5 tiến 4, Pháo 9 tiến 4. Tạo nên nhiều cuộc thế, trăm ngàn sắc thái khác nhau,

biến hóa đều phức tạp, vì khuôn khổ tập sách không thể kể ra hết được.

(6) Bên Đò lên Mã biên

- | | |
|------------------|---------------|
| 7. Mã 8 tiến 9 | Xe 8 tiến 5 |
| 8. Chốt 5 tiến 1 | Mã 3 thoái 5 |
| 9. Pháo 8 tiến 4 | Pháo 2 bình 5 |
| 10. Mã 9 tiến 7 | Pháo 9 bình 7 |
| 11. Xe 3 bình 4 | Mã 5 tiến 3 |
| 12. Xe 9 tiến 1 | |

Bên Đò hơi chiếm tiên.

(7) Bên Đò đi ngũ lục Pháo

- | | |
|------------------|----------------|
| 7. Pháo 8 bình 6 | Xe 1 bình 2 |
| 8. Mã 8 tiến 7 | Pháo 2 bình 1 |
| 9. Xe 9 tiến 1 | Sĩ 6 tiến 5 |
| 10. Mã 7 tiến 6 | Pháo 9 bình 7 |
| 11. Xe 3 bình 4 | Tượng 7 tiến 5 |

Hai bên đại để ở thế quân bình.

2/ Trung Pháo thất Chốt quá hà Xa đối Bình Phong Mã tả Mã bàn hà (Pháo đầu tiến Chốt 7 Xe qua sông đối với Bình Phong Mã, Mã bên trái chồm lên bờ sông).

- | | |
|------------------|-------------|
| 1. Pháo 2 bình 5 | Mã 8 tiến 7 |
| 2. Mã 2 tiến 3 | Mã 2 tiến 3 |
| 3. Xe 1 bình 2 | Xe 9 bình 8 |